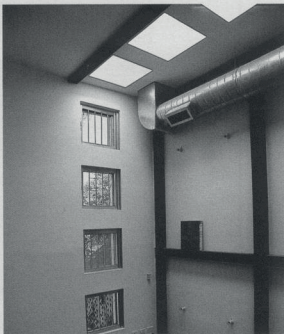


אידיאולוגיה נון-קונטקסטואלית מה בין בית בתל אביב לבית בערבה

ירון טוראל, אדריכל



חלק מהשכנים) ואינו משופע ומרוף. הקומפוזיציה הייחודית איננה "שלתבת" בסכימה הברונת של הבתים השכנים וקמרון האבץ של הגג, מזכיר לא במעט מבנה במתנה בריטי מתקופת המנדט. אין כאן שום פאפץ להיסמנות, אבל יש, לדעת האדריכלית, "אידיאולוגיות בניה".

כדי להבין את האידיאולוגיה של טולה עמיר, צריך לתאר את הקונטקסט שאותו היא בחרה לבקר. שיכון קצין הבריגדה נבנה בתחילת זרכו, מיד לאחר מלחמת העולם. בתים קטנים, דו-משפחתיים (בחדרי חדרים בלבד) שנה בקומה העליונה, ולכל בית מחסן קטן (שהפך בדרך כלל לחניה), הנושק למחסן השכן. השיכון נבנה באזור שהיה מרוחק בזמנו מתל אביב, מעבר למתחם "שרונה" (הקרוה) ולא הרחק מהדרך לפתח תקוה. בעשורים הבאים נבנו סביבו שכונות חדשות, ש"בלעו" את השכונה הקטנה. עד שנת ה-70 עוד ניתן היה לזהות מהמראה הפסטורלי של הפרדסים הערביים הנושאים בידע ההבטחה, עליה הוקם לאחר מכן בניהו לאיכות לידת ביהח איילוב.

השיכון מהווה כיום מובלעת פרברית של בתים צמודי קרקע בין השכונות הנהרות המשתרעות בין הרצליה לראשון לציון. אופני הניגוע אבד עם האמדת מחירי הקרקע לשכומים אסטרונומיים, ואת מקומו תפסה דרישה כלכלית, לצלל היטב את הקו הנהרות. כל כך לאט, לאט, הלכו בתי השכונה ובהקו, תוך שהם הופכים את מרחף קומת הגג לקומת מן גגו, וכך בתים החדשים מתנשאים כבר לגובה של שלוש וחצי קומות. האסתטיקה השלטת אינה זומה לראותנות של שבין, לא לפתחות של "פאבלו אמנולי" לא ל"יציאתיות" הבלתי מובנת של שכונות בנה ביתך. שולט בהם נימוס בורגני, חסר אופי של גונת יעמים, חורמי נגד מתאפסים

המתבקשת מהטכנולוגיה החדשה, והיא נדיחת קמעה מטעמי נימוס או אידיאולוגיה. במקרים בהם, המרסיס ממשויכים לשמש מכסיכות ישנה, שעלמלתם הן בהדרגה ונשארות בחזיקת סמל סביר, על כן, שמרנספות הברול הראשונות דימו לפרנסות האבן שקדמו להן, נודדי השחקים הראשונים יאמצו חזיתות של פלאצי איטלקיים ומאחר יותר של קתדרלות גותיות. אבל בסופו של דבר, הדטרמיניום הכלכלי רביר והשניניים מתרחשים.

סיבה חשובה לא פחות לעובדה שבמשך תקופה ארוכה לא קידשו את הקונטקסט, היא, אולי, האידיאולוגיה האדריכלית - הרצון לבטא משהו נוסף מעבר לפרונרמה, מעבר לאני האיש ומעבר לסביבת הריאליטות היתה חשובה לבוני המושבה הגרמנית עבודת מונים מן הקונטקסט ומכל ינינו נימוס אחרים. באיש אדריכל נדל תנן את מרכו תרבות המעים לנער כירושלים, טכנולוגיות הבטון והזוכית כמו את עצמן על חוות הבניין, משום שזו הויו נקודת מוצא אידיאולוגיה כלומר, הבטנות, חוסר הנימוס והיעדרו של כל מאמץ להשתלב בסביבה, נעשו ממניעים אידיאולוגיים שחורים.

כיום, אין כמעט מנגבלות טכנולוגיות, והמשפץ "אידיאולוגיה אדריכלית" נחשב למשעל מלגה שלטונית. הכל אפשו והכל פלאריה, מוחדר. מה שנלמדו מצלב כזה, הוא לאמץ "טוב"טעים" אופמתי ונימוס מינימלי. אין שום קושי לבנות מבטון ולצפות באבני לקט מחרי יהודה, ואין לכאורה שום מניעה אידיאולוגית מלעשות זאת. בנווה דרך בונים בסגנון "אקלקטי" בתל אביב עושים מחוות לכאהאוס, בעכו העתיקה בונים "ארויניטל" ובראשון לציון בונים הגל והכל, לכאהרה, בסדר.

שני בתים פריטים חדשים, אחד בתל אביב האחר במבצע צופר בערבה, עשויים לשמש מקרה מבחן לשאלת ההימנות ולבדיקת מידת הרלוונטיות של צידוק "אידיאולוגי" בלשוו להפרתה.

הבית האחד נבנה ב"שיכון הקצינים" בצפון תל אביב, באזור שהיה פעם שכונת קוטניים גנועה בייחף הולטים" והפך לשכונה יוקרתית של בתים צמודי קרקע. האדריכלית טורקע עמיר קבעה בית מגורים במבצע טיפוסי לשכונה. רחבת הדיקתה כמימשה מטרסום, חצר קדמית קטנה וקואו בלון צדדיים - אפס חזיביע לפתח. עליה מסה מוקדרת, עם דרישה לטעינה בקומות העליונות באחד מצדיו המושלם, פמיד, וקווי-ב. קומפרימיס לא גינה, שמכתיבה מדיה רבה של השמלתה. הפשץ "מבדי" את החזית המשותפת שיצררים שפצנו, מפיון ושמפאל, את קו הרקיע ואת האורונטוליות הכפופות המשותפת להם. מבטן ואיך, היא דרישה לעצמה לשבד את תל הסימבוליות, הכתן חופף את קליפת התבון האמרה של בלמלאה, תג אפס שטרח למאן גזלתייהל

ההימנות (קונטקסטואליזם) נחשבת היום לאחת הדרישות הבסיסיות ביותר מיצירה אדריכלית. בנין - לאיור, ויהי מה. אמילו הדיוסות מגורים, שעונים איננה מיומנת, ינינו להעביר ביקורת על "שייכותו" או "אי-שייכותו" של בניין לסביבתו. לכאהרה, מדובר כאן בעניין פשוט - ההימנות היא דמיון. דומה - טוב, שונה - לא טוב. לפי הכלל התנייני - "את כל מכבדי אבדי" - בניין שסמכת את סביבתו הוא בניין מכובד. קשה להאמין שדרישה כה פשוטה מיצירה אדריכלית, שהדבר המיוחד אותה בעיקר הוא היותו "ידלי ניידי", איננה על-אמנית, ולמעשה לא נחשבה כלל כי"מעלה" במשך עשרות שנים.

סטרונטים לאדריכלות, בשנות החמישים, טרשו ולמעשה עד אמצע שנות השמונים, כלל את הרשו להתבונן בסביבות האתר, שבו הם התנו את יצירותיהם. האתר הוגדר בצורתו הגיאומטרית, נעשה ניתוח של "מבטיס", "תנועה", "גינשות" ו"יאר" - ותו לא. ההורמטה קבעה את המסה, הטכנולוגיה קבעה את המורמים, והתפקוד את הנורה. באופן זה התנן אדריכל נדל כירושלים את "מרכו תרבות המעים לנער" - מבנה מודרניסטי לבן עם קירות מוחך מזוכיות, בלב המושבה הגרמנית, על בתי האבן הכבדים שלה המעוטרים בגונת ערפים (הדומנה טובה יותר שאני מזכיר למבנה) ומשולמם אלוטה, על כאה, מסביבתו - והוא בכל זאת יפה. כל כוסף אף חדש מינוי רמל אילאס", על אם הדרך לבית להם, עם הלונת אופקיים וציפוי טיח חלק.

השאלה היא: אם הדרישה לבניינים "מנומסיים", שנטעמים היטב בסביבתם, כה ברורה - אכן כלב יצרו אי פעם משהו חדש? כיצד, למשל, במאה הקודמת, כאשר הדרישה לנימוס אדריכלי היתה ברורה וחד משמעית וכאהר ההגנה של מירקמים עירוניים היתה קבועה ממרכת הלבן באקומות לאדריכליות, יצרו משהו קטנו חדש? אין חזונה לבנות את הבית הראשון במבשה הגרמנית בקונטקסט של ורשלים העותמנית? אך בנו מנוז ברוק בתי יהודה? נראה שהתשובה טעונה בשני מושגים בסיסיים אדריכליות, שאיבדו לחלוטין מנוחם - יכולת טכנולוגית ואידיאולוגיה אדריכלית.

כאשר מתרחשת פריצת דרך בטכנולוגיה מוגבלת, נדחקים הצידה כל ינינו הנימוס הכנסיה היוננית האורתודוקסית שבתה את מנוז מר אילאס, שלטה הויט בטכנולוגיה של בנית מבנים מסיביים ומתומים, לא ראהה לנכון לסנות לבניהו באבני ינעה - גם בהרי יהודה. כאשר ברוק מרוק מרוק סוף, סוף, את בעיית המנוז הבניין של העמליות, וינתן היה לבנות לגונה - איש לא טרח "לכבד" את המעליות, באשר קורות הברול הגבו לירושלים, המרפסות המסיקות להידומת למרפסות האתר. האמת היא, שבמקרים מסוימים, השניניים הטכנולוגיים אינם באים לידי ביטוי מידי בצורתיות

jenniferr.com



- טיח לבן או בהיר, לבנים, ציפוי שיש או אבן שכבות - וחלונות שאינם גדולים או קטנים מדי. בקיצור, צניעות מחסדת, שמאחוריה מסתתרת זיעה רבה של מועלים, שעמלו בטכנולוגיות בנייה מיושנות. יצוקת בטון לתוך תבניות חד'פעמיות מקרשים ממחוזים ותיקוני טיח, שמסתירים צגרת הצובה בקירות ישנים.

טולה חיפשה שיטת בנייה אחרת, כזו שמצריכה אנשי מקצוע מיומנים. היא חיפשה דרך "זכמה" לבנות בית במגבלות הקציב של זוג צעיר שירש את החלקה, אבל לא מוכן להתפשר על זיפי ואיכות. קליפת הבטון הגלוי שנוצק לתבניות מתנוששות רב' שישויות, אינה אולי "כיס תהי" של תושבי השכונה, אבל יש מאחוריה שיטה. השלד עשוי מקורות ועמודי מתכת שהוכנו במפעל, הרצפת מבטון מוחלק, וכל הצגרת עוברת בחללים שבין הבטון למחיצות הגבס. גג הבטון המקופר מחופה בלוחות אבן, בטכנולוגיה דנית עתיקה. הניגוד בין הקורות והעמודים הכהים לבין קירות ותיקיות הגבס הלבנים, יוצר סדר מרחבי קפדני. החללים הגבוהים מחזיקים את הקשר בין המיפלים וכך גם הטיפול העדין והמקורי בפרטים הקטנים. ביציאה מחדר האמבטיה, למשל, מותקנת פיסת ריצפה שקופה, שישגולה לקומה שמתחת את טביעות רגליו של המתרחץ. עומס ה"חיים", שמפאין את הבתים השכנים, "ימצוץ" כמעט ברגומה, באמצעות חומרים "עניים" - בטון כחומר גמר, ברזל תעשייתי, זינוג מפוליקרבוט בדלת חדר האמבטיה, ריצפת בגון מוחלק, וידידות פשוטות.

penix@ulb.ac.il



מושב צופר בערבה הוא אולי ההפך הקיצוני של שיכון הקצינים. און מינבלות מקום, און קונסטט בניו מחייב, ואין ציבון אנושי אחיד. עוצמת הנוף המידברי מופרת בעצם הגדרתו של היישוב, שמתקיים מחלקאות עתירת מדע, התושבים אינם בני המקום, והצנחתם הנוף הוא להם, היתה מלכתחילה נון-קונסטטואלית. אף על פי כן, גם גישתם של האדריכלים ניבה ארצי וידין תדמור התבססה על "אדיאולוגיה ביקורתית". הבית, ביתם של זוג הקלאים עם עבר מרבי בורוני, נבנה על שטח אדמה רחב. העקרון היה להימנע מקונסטטואליות המבוסס על "אדריכלות מידברית" - לא להיסחף לפרשנות אינסטינקטיבית של הנוף המדברי השניב והצנחת, שבו התאנים האקלימיים הקיצוניים מהווים אתגר מפתה להיטמעות. סביבה עות מבע כל כך, עם תקדימים ארכיטקטוניים נפלאים (החל מפרנק ליד רייט, לואיס בארון, חסן פתח, וכלה באנטוניו וביקפה בנדי) ועם צורך בחימוש אחר שורשים, ייחודיות, ישראליות וכל היוצא בה. דעתם של הקלייטים חוקקה את הנטייה להימנע ממדבריות כובת - "עולדת ברמת השרון, חלמנו על תים לבנים ומדושים, והשפה שלנו, הבדים שלנו, המכוניות שלנו והתרבות שלנו, הם יותר תל אביביים מאשר נבטיים. המים שיש לנו הם יבני צנרת, השאבים בטכנולוגיה מתקדמת. הגידולים שאנחנו מגדלים אינם מקומיים, אלא יצירי המעבדה של המכון הולנדי. אמילו האדמה מיובאת לכאן במשאיות. האותנויות היחידה טמונה בשמש התמידית ובנוף האינסופי."

הבית נטול היומרות יפה ונוח. הוא מותאם למידבר אך אינו משתעבד לו. הוא מרווח, אינו מסתגר, אבל מוצלל היטב באמצעות צימחיה קולפית מנו, המורכבת מנוגים ומשטחי ירוץ. הבית אינו מדברי, אבל יודע להשתמש במרחבים שבתוכם הוא נבנה. הוא מבטי אל הנוף בעיניים, בלי מורא, מנון על ידי הקידמה הטכנולוגית, יש בו מיווג אוויר מרכזי, האבן המקומית משפשת בו חומוך בנייה שולי בלבד וברית מים קטנה המוצבת בחצר הבית, מהווה גורם סימלי מצנן. הקונספציה שיובאה מרמת השרון מתבטאת גם כטיח הבהיר, בדשא, במרפורציות של הפתחים וגם בחלוקה הפנימית המתרווחת והבלתי מסתגרת. כל אלה אינם תורמים להיטמעות הבית בקונסטט המידברי; הם עושים בדיוק מה שעשו הטמפלרים במושבה הגרמנית בירושלים - מייצנים נאמנה את תרבות החיים של הבעלים.

"אדיאולוגיות אדריכליות", ניתן לומר, אינן חשובות יותר מהצורך להיטמע בסביבה. הן יכולות להיחשב, במקרים מסוימים, נסיבות מקלות. AĒ

בית במושב צופר בערבה.
לא מידבר, אבל מותאם לחיים מדבר ומייצג את תרבות החיים של הבעלים. הגנונים והירופים סביב הבית משמשים שיכבת מגן ומותאמים לכיווני האור והרוח.
אדריכלים: ניב ארצי, ירון תדמור.

