

גלגל הצלה: טיפולוגיה של הנצחה בישראל - אדריכלות וחברה

טולה עפיר

מבני הנצחה וזיכרון הם מבני קצה: מבנים המהווים דוגמה לביטוי קיצוני של סמליות אדריכלית בתרבות. המבנים הללו מאכסנים נושא טעון במיוחד ופונים לקהל יעד רחב ומגוון, מתוך צורך למסור מסר ברור בזמן שהייה מוגבל. התערוכה מבקשת לדון במבני הנצחה וזיכרון ובקשר ההדוק המתקיים בין החברה, התרבות והאדריכלות.

השאלה המיידית העולה ביחס למבנים מסוג זה, נוגעת בנושא המניפולציה האדריכלית ובלגיטימיות שלה. במילים אחרות: האם רשאית אדריכלות בכלל ואדריכלות זיכרון בפרט, להתיימר לשלוט ברגשותיו של הצופה, לייצר בעבורו חוויה מסוימת וכך לעצב לו תודעה.

מבני הנצחה וזיכרון בישראל אינם מתעדים, או מתרגמים, באופן תלת ממדי וישיר, אירוע או תקופה. התפיסה המאפיינת מבנים אלה מייחסת להם תפקיד של מתווכים בין עבר והווה – לבין עתיד. הם בונים מסד של לגיטימיות לצרכיה של החברה בישראל, שנאלצת להמשיך ולהקריב חיים, בבחינת הצדקת הקושי של הקיום הנוכחי והצדקת המחיר העתידי. הסיפור ההיסטורי - של העבר והשכול – אינו הסיפור כולו. המבנים והאנדרטאות מספרים סיפור נוסף, סיפור מיוחד למקום. המבנים מתעדים את ההיסטוריה, את המוות, את הכאב, אולם תוך כדי כך הם מייצרים מבט נוסף - קדימה, אל העתיד.

מכאן, שהמבנים הללו נותנים תוקף, במונחים של מקום ושל תכנון אדריכלי, למיתוסים קיימים ולצו חברתי בקונטקסט הישראלי המיוחד. האדריכלות משתמשת, גם אם באופן תת מודע, בפלטפורמה הרגשית הקיימת בקרב החברה הישראלית בהקשר של זיכרון והנצחה. לעתים היא אף מנצלת את חוסר ההגנה של הצופה, המוכל בתוך חוויה בעלת קודים ברורים, בכדי להובילו למסקנה הנבנית בכלים אדריכליים.

התערוכה עוסקת בממד האדריכלי, המייצג את גיוס הזיכרון למען העתיד, על ידי אימוץ הדיכוטומיה הפעורה בין שני מצבי קצה - העבר וההווה מול העתיד, ותרגומם לתלת ממד. התערוכה, ראוי לציין

בנקודה זאת, מתמקדת במכלול התופעה כפי שהיא באה לידי ביטוי בקרב הסקטור היהודי בישראל, המהווה כשמונים אחוזים מהאוכלוסייה. תפיסת הזיכרון וההנצחה בקרב המיעוט הערבי-פלסטיני בישראל מייצגת נרטיב שונה לחלוטין וכמעט אינה מיוצגת במופע אדריכלי בישראל.

בהיסטוריה הישראלית קיימים שני עוגנים דומיננטיים, המשמשים כנקודות התייחסות קבועות לנושא הזיכרון וההנצחה. השואה מהווה את נקודת ההתכנסות הראשונה והעיקרית. ממנה, מהטראומה, מהאובדן, מהכאב – צמחה מדינת היהודים. מלחמות ישראל, המהוות את בסיס הכובד השני - מאז מלחמת העצמאות (1948), מבצע סיני (1956), מלחמת ששת הימים (1967), ההתשה (1970), מלחמת יום הכיפורים (1973), מלחמת לבנון (1982) וכל מה שארע ביניהן - שייכות, בנרטיב הישראלי, למאבק למען קיומה של מדינה, שנולדה מעשן השואה.

הצדקת מלחמות ישראל נותנת את הלגיטימציה לדם שנשפך ועוד עלול להישפך, להמשך שיתוף הפעולה ללא תנאי בין המערכת הביטחונית והצבאית לאזרח במדינה ולהסכמה ללא עוררין לפיה המאבק הוא כלי הישרדות של הקיום בארץ.



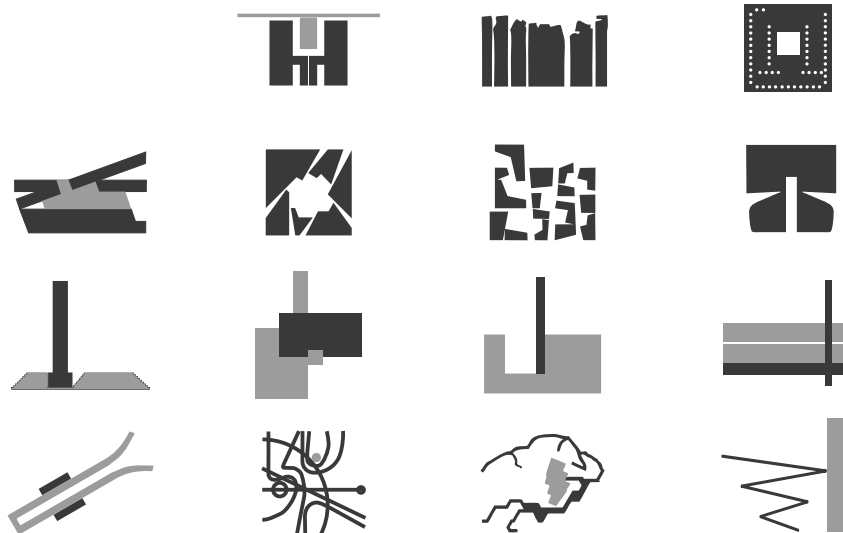
אהל יזכר
יד לחללי דקר

פתוח | סגור

קרוב | רחוק

מטה | מעלה

חושך | אור



השכול הישראלי איננו פרטי, אלא רתום לרעיון הקולקטיבי. ביטויי הזיכרון וההנצחה בישראל ייחודיים בהיקפם וכוללים אלמנטים רבים שמצויים מעבר למבנים, תזכורת חזותית ורעיונית למדינה שקודשה בדם. השפע הרב של מבני זיכרון והנצחה בישראל הוא רק חלק מריבוי האלמנטים המנציחים והזוכרים. היומיום הישראלי רווי בחגים ומועדים, המנציחים אירועים ונושאים לאומיים: שמות יישובים (לוחמי הגטאות, נתיב הל"ה), שמות רחובות (מקהילות לגיבורים), הקדשות מקומיות על גבי אמבולנסים וציוד חרום, בגנים ציבוריים, על גבי עצים, אנדרטאות, גלעדים, בתי יד לבנים, מוסדות ציבור, אתרי אינטרנט, בתי קברות צבאיים, יערות, חורשים ועוד. הצורך בהנצחה קיים גם במקומות אחרים, אולם הייחוד הישראלי הוא בכמות, בתרגום, ובמניפולציה האדריכלית.

המבנים המוצגים בתערוכה הם דוגמה לביטוי האדריכלי הייחודי, המנציח שני סיפורים היסטוריים כה שונים במהותם. יחד עם זאת, הבט אדריכלי לא יגלה הבדל רעיוני ניכר בין שתי התפיסות: תפיסת הנצחת השואה ותפיסת ההנצחה של חללי מלחמות ישראל. יותר מזה, מבחינה רעיונית, לא נמצא הבדל בין הגישה האדריכלית להנצחה בעידן של תחילת המדינה, לבין ההנצחה בימים אלה, כחמישים שנה מאוחר יותר.

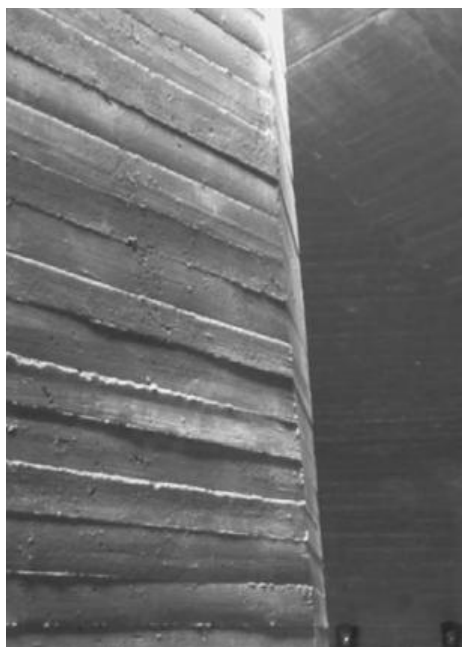
הגורם המאחד את המבנים הוא 'סדר' (Order) מיוחד. סדר זה נמצא אופייני למבני זיכרון והנצחה בישראל, ואינו נמצא במבנים אחרים. תמצית ה'סדר' הוא בהפכים של החללים. כמעט כל המבנים מנצלים יותר מהיפוך אחד וסוגים שונים של הפכים מאורגנים במבנים הללו. ההיפוכים רומזים על שני מצבים מנוגדים: מצבים הקשורים לייצוג הזמן, זמן במובן הרחב של עבר ועתיד. בדרך כלל נמצא הצופה בתוך המבנה בזמן מסוים ובצאתו הוא נתון בזמן שונה. העבר וההווה מתקיימים במהלך שהייה, הליכה, התבוננות בתוך המבנה, והשינוי בממד הזמן, בתודעת הצופה, מתרחש תוך כדי המעבר.

תערוכה זו מבקשת להציג מאפיין ייחודי לאדריכלות בישראל. אדריכלות ההנצחה בישראל מייצרת מבט כפול על ידי תרגומם של ההפכים בחללים אדריכליים, כייצוג של שני סוגי זמן. המצב הייחודי של המבט הכפול – אחורה – לאירוע ולטראומה הראויים להיזכר, וקדימה – לעבר החיים העתידיים, מקבל את ביטוי גו' במבנים. האדריכלים, כחלק בלתי נפרד מהחברה הישראלית, עוסקים בהעברת המסר, המתבטא בהפכים של חוויות. תלת הממד של ההנצחה, המביטה אחורה וקדימה, מיוצג באופנים הבאים: סגור ופתוח, חשוך ומואר, מתחת ומעל, קרוב ורחוק. באנדרטות הוא מתקיים לעתים בהעמדה מול נוף, או על רקע של צמחייה, שמסמלת חיים, צמיחה והמשכיות. ישנם מבנים שמכילים נקודת תצפית שממנה מתגלה פרספקטיבה מיוחדת. הם המכוונים את המבט למרחק, למרחב, לסיבה, אל העתיד.

התערוכה 'טיפולוגיה של הנצחה בישראל' מציעה מסלול שבו עובר הצופה חוויה של הפכים המיוצרים בכלים אדריכליים. הביתן מציג את הפתרונות האדריכליים המיושמים בבנייני זיכרון והנצחה בישראל ומעלה לדיון את נושא הסמליות באדריכלות, את החוויה האדריכלית ואת הקשר בין חלל לרעיון. הצופה עובר דרך צמדים של חללים מנוגדים, הממחישים את הביטוי האדריכלי לרעיונות המרכזיים במבני הנצחה בישראל.

בביתן שלושה מפלסים. במפלס הכניסה מיוצרת החוויה הראשונה: המעבר מחושך לאור ומנמוך לגבוה. משם עולה הצופה לחלל במפלס השלישי, בו מוצגים מודלים, שרטוטים ותצלומים של 15 מבני הנצחה והזיכרון שנבחרו לתערוכה. המודלים, בשחור ולבן, רעיוניים במהותם, מייצגים את ביטוי הטענה הרלוונטית בכל אחד מהבניינים, ומנתחים את ה'יש' וה'אין' של החלל האדריכלי. המודלים עשויים מחומרים פלסטיים, בניגוד לאבן ולבטון האופייניים לאתרי הנצחה, אלא שלא כחומרים ה'טבעיים' דוקא הפלסטיק מתגלה כנצחי.

כמו כן מוצגים מסמכים אדריכליים: תוכניות, חתכים וחזיתות של המבנה, פרטים על אודות הבניין ומתכנניו ותצלומים של המבנה. בחלל זה ניתן לצפות למרחק דרך חרכים, היפוך נוסף המתקיים בחלק מהמבנים. במפלס השני, אליו יורדים, מתרחשת חווית "מתחת-מעל" המתייחסת לתצלומים של שדרת ברושים. כמו כן מוצגים נתונים גראפיים של מספר אנדרטאות הנצחה רשמיות בישראל, שמניין עד שנת 1995 הגיע ליותר מ-900 (מאז נוספו ברחבי המדינה אנדרטאות רשמיות רבות, זאת מלבד אנדרטאות פרטיות).



בגינת הביתן מוצבות 30 אבוקות זיכרון, כדוגמת האבוקות המוצבות על כל בניין ציבור בישראל במהלך השבועיים שבין מוצאי פסח ועד ליום הזיכרון. שבועיים אלה מייצגים את הסיפור כולו: חג הפסח מציין את משמעותו של המעבר מעבדות לחרות; מייד אחריו מצוין יום הזיכרון לשואה ולגבורה; שבוע אחריו מציינת ישראל את יום הזיכרון לנופלים במערכות ישראל ולנפגעי פעולות האיבה; במוצאי אותו יום פורץ חג העצמאות. בתום השבועיים נארזות האבוקות והן ממתינות לשנה הבאה.

התצוגה נחתמת בהקרנה של עבודת וידאו של אמן ישראלי, ארז ישראלי, המורכבת מסצנת "פייטה" בעלת גוון אוניברסלי של פרידה ושכול. ברקע מושמעת תפילת "אל מלא רחמים", המושרת לזכרו ולעילוי נשמתו של המת. עבודת הווידאו מחזירה את הצופה מהשדה המרחבי לאובדן האישי.

את התערוכה מלווה שיר של יהודה עמיחי (מתוך "מחזור שירי הזמן") המציע את זר הפרחים העגול, המאפיין טקסי זיכרון והנצחה, כגלגל הצלה לחיילים הקבורים מתחתיו. הדימוי של זר אבלים כגלגל הצלה, המחבר בין מי שנמצא מתחת לפני הקרקע ובין מי שמניח את הזר ממעל, קושר קשר בין החי למת, בין העבר להווה ולעתיד. הדימוי מאזכר את המחויבות ההדדית ואת הקשר הבלתי נפרד בין המתים לחיים, ומקבל את העובדה כי המוות הוא גם שיכחה, וכי הזיכרון המרובה מבטל את הזיכרון האישי.

אדריכלית טולה עמיר עובדת בתל אביב. בוגרת קורס טבחות בבית הספר למלונאות תדמור, בוגרת בית הספר לאדריכלות AA בלונדון, תואר שני בסוציולוגיה ואנתרופולוגיה באוניברסיטת תל אביב, מורה בבית הספר עזריאלי לאדריכלות באוניברסיטת תל אביב.