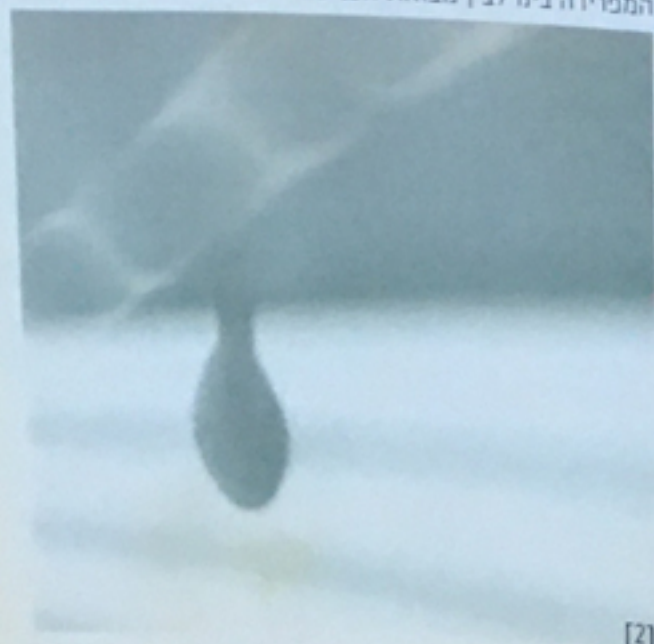


להחליף את האדרת

השנים עוברות האופנות משתנות ומה שהיה מושלם בתקופה אחת, הוא עכשיו חסר ולא מתאים

מאת זהר וידן
צילום יקי אסייג
אדריכלית טולה עמיר
שטח הדירה: 140 מ'

1. בסלון רחב ידיים שחובר משני חדרים, שני חלונות השונים בגודלם, עיצוב ספרייה המקיפה אותם יצרה תחושה של גודל אחיד וזהות בין השניים.
2. צלילית נוף התאורה שבמטבח נשקפת בזכוכית המפרידה בינו לבין מבואת הכניסה.



[1] [2]





[5]



[4]



[3]

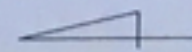


[6] 3 מהמטבח המעוצב בקווים נקיים, והכל מוסתר בתוך הארונות, ניתן להשקיף על פינת האוכל והסלון כאחד. גופי תאורה תלויים יוצרים הגדרת חלל מדויקת. 4 הסלון הורחב על ידי ביטול המרפסת, קורת ההפרדה שהיתה בין הסלון למרפסת חוברת בשפה עיצובית אחידה לספרייה. 5 פינת אוכל משפחתית, צמודה למטבח, שגם היא הורחבה על חשבון מרפסת. 6 הכניסה לסלון מהמבואה, לשולחן הצמוד לקיר רהיט תאום אותם ניתן לפתוח ולחבר לשולחן אוכל גדול סביבו יכולים להסב בנוחיות 14 סועדים.

דירה זו, שצולמה ל"בנין ודיור", לפני כ-12 שנים, תוכננה בשעתה למשפחה בת ארבע נפשות וכללה חמישה חדרים. מאז, כדרכו של עולם, השתנו הדברים. הילדים גדלו, והדירה כבר לא התאימה לצורכי המשפחה. היום, הפך אותו המרחב לדירה לזוג עם סוויטה נפרדת לילד בוגר, טולה עמיר, האדריכלית האחראית על השיפוץ והעיצוב מחדש, אוהבת את המשחק הזה של התאמת המרחב הקיים לצרכים המשתנים. "זה מה שמעניין", היא אומרת, "הרי טבעי שדברים משתנים, אבל לא צריך לעבור דירה ולשנות סביבת מגורים מוכרת ואהובה. אפשר להישאר באותו מקום ולהתאים אותו לצרכים ולאורח החיים הנוכחי על-ידי שינוי החלל". מחדר המדרגות החשוך נכנסים למבואה, המוארת באור טבעי מחלון המטבח בשילוב עם גוף תאורה בצורת חלון חלבי. המדמה אור טבעי. כניסה זו משותפת לשני חלקי הדירה, ויש בה מחסן משותף. המכיל גם את מכונית הכביסה. בצד ימין, יש דלת כניסה לדירה הפרטית של הילד. משמאל, נכנסים לסלון הכולל את המרפסת, שהייתה שם בעבר, והיא עכשיו חלק אינטגרלי ממנו כחדר אחד גדול. חלון המרפסת, שהיה מחולק, הוחלף בחלון קיר גדול, שמעניק תחושה של מרחב פתוח עם מבט לנוף הגגות התל-אביבי הנפתח ממנו. החלון עצמו אינו מגיע לרצפה, הוא הוגבה מעט על-ידי הוספת ספסל, שנמשך אל הקיר השני, כבסיס לספרייה הגדולה, קושר את החלל, ומשטש את העובדה שחלק מהחדר היה פעם מרפסת. הספרייה, הפרושה מקיר לקיר, מאחדת את הסלון, ומשולבים בה שני חלונות גדולים ממוסגרים, שהפכו לחלק ממנה. בעבר הם היו מחולקים, ונראו קטנים יותר, ועתה הם נפתחים אל תוך הקיר, ונבלעים מאחורי הטלוויזיה. קביעת החלונות, כחלק מהספרייה, טשטשה את היותם שונים זה מזה בגודלם. הספרייה בנויה על בסיס של אדריכלות חיצונית. כאשר החלונות הגדירו את גובה המדפים האמצעיים על-פי האדן העליון והתחתון, המשך הספסל יצר את המדף הנמוך וקורה עליונה, שממשיכה בספרייה, קבעה את המדף הגבוה.

מהמטבח, שפתוח בשני צדדים לסלון ולחדר האוכל, העומד בו שותף לנוף ולחברה שבסלון וכמובן, לטלוויזיה. המטבח בנוי בצורה מינימליסטית. הארונות סגורים ללא כלים תלויים או מוצגים לראווה. הדירה המקורית לא כללה חדר אוכל. "כל אחד היה אוכל בחדרו, או מול הטלוויזיה", מציינת בעלת הבית. היום, כולם אוכלים יחד וחדר האוכל הוא המקום להתכנסות משפחתית וחברתית. חללי הסלון. המטבח וחדר האוכל פתוחים זה לזה ויוצרים מרחב אחד. הרצפה עשויה פרקט עץ אלון מולבן מעט של מטרופארק. מרישי העץ משטחים את החלל, והופכים אותו לריבוע שלם גדול ואחיד. הפרקט הבהיר משתלב ומאזן

דירה בת חמישה חדרים קטנים תוכננה מחדש והפכה להיות שתי דירות מרווחות, שאחת מהן בשימוש הבן שנשאר בבית





[8]



[7]

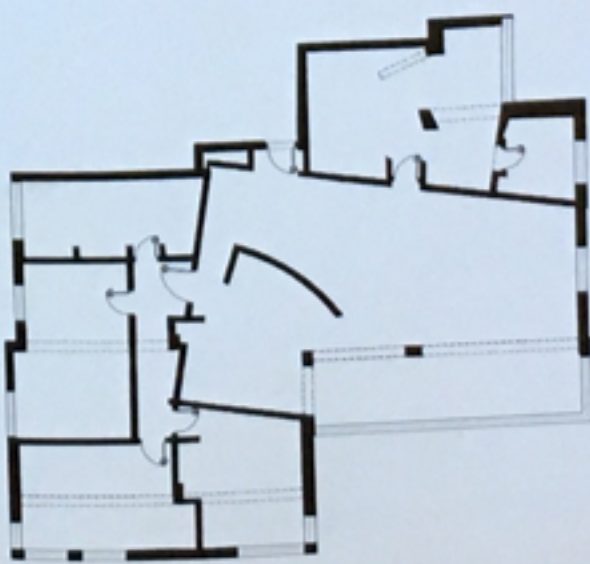


[9]

7. המבואה לבית זה החלק המחבר בין דירתו של הבן לדירת ההורים, חדרו של הבן מעוצב כלופט קטן בו אזור שינה, שולחן עבודה ופינת אירוח. 8. בצידה השמאלי של הכניסה גוף תאורה, לאורך כל הקיר, המשרה תחושה של אור טבעי ומשלים את התאורה הטבעית החודרת דרך הזכוכית החלבית המפרידה בין המבואה למטבח. 9. בחדר השינה נוצל העמוד, שלא ניתן להסרה, לקביעת מראה אורכית, מזווית זו נשקף חדר השירותים שבו, כמו ביתר הבית, שולט הצבע הלבן.



תוכנית השיפוץ



תוכנית לפני השיפוץ

את הלובן של קירות הבית. "הלכן, בניגוד לשמנת", מסבירה האדריכלית, "הופך את החלל לרקע אליו נכנס האדם עם היום יום שלו. אני תמיד משתדלת ליצור חללים מוגדרים, שיהיו גדולים ויהוו רקע. האנשים, חפציהם וחייהם צריכים להיות במרכז". הבית מואר בתאורה נסתרת (יאיר דורס) למעט מקומות שבהם היא מודגשת כדי לשרת צורך עיצובי, כמו בחדר האוכל, שבו נברשת סגלגלה, משוק הפשפשים, במדריד, מסמנת את מדומיין בינו לבין הסלון. כמו בחדר האוכל, שבו נברשת סגלגלה, משוק הפשפשים, במדריד, מסמנת את שולחן האוכל, ומוסיפה לחמימות המשפחתית. המקלחת קטנה, יחסית, והתקרה בה הונמכה כדי ליצור תחושת חמימות ואינטימיות. ריצוף האבן במקלחת ממשיך את פרקט העץ, כאשר אריחי האבן הם ברוחב זהה למרישי העץ. בחדר שינה מוצב שולחן אוכל מקופל המשמש כשולחן עבודה. בעת הצורך הוא נפתח, ומתחבר לשולחן זהה, הנמצא בכניסה לסלון. החיבור בין שני השולחנות מאפשר אירוח של 12 עד 14 איש. עמיר טוענת, כי לרוב אין צורך בשולחן אוכל גדול, שתופס מקום לריק, ועל כן האפשרות קיימת, אך מוצנעת, ובדרך-כלל די בשולחן שבחדר האוכל, שעונה על צרכי המשפחה היומיומיים.

מחלון חדר השינה אפשר לראות נוף רחוק גם בישיבה על המיטה. כבשאר חלונות הבית הסיכוך מהשכנים נעשה בעזרת תריס ונציאני חיצוני. ב"סוויטה" של הבן יש מקלחת ומטבחון נפרדים. כמו כן, יש בדירה חדר עבודה ואירוח עצמאי, כדי שדיירי הבית, המבוגרים והצעירים, לא יפריעו זה לזה, ויהנו מפרטיות. חדר השינה, המחובר לחדר האירוח, נמצא במקום רחוק ופרטי יותר. הריהוט בבית הוא מינימליסטי לפי בחירתה והשקפתה של בעלת הבית. מגמה זו משתלבת עם הקווים הנקיים והחללים הגדולים, ונותנת הרגשה נעימה ונינוחה בכל אחת מפיונות הבית. השיפוץ המחודש התאים את המקום למצב המשפחתי הנוכחי, כמו גם להלך הרוח שדייריו רוצים ליצור לעצמם ולאורחיהם. "מבחינתי התאמת הבית לצרכים כל 12 שנה, זהו שיא הפירגון העצמי", מסכמת בעלת הבית. ■